

## La gamme majeure (I)

Pour bien comprendre pourquoi il y a 3 dièses en la majeur ou 4 bémols en la bémol majeur, on peut commencer par observer la gamme de référence, la gamme majeure de do :



Les liaisons symbolisent ici les demi-tons. On peut facilement constater que la gamme majeure de do est constituée de deux groupes de 4 notes (des tétracordes) qui ont une forme identique (le « sourire » de la liaison se trouve dans les deux tétracordes entre la 3ème et la 4ème note).

Pour fabriquer les autres gammes majeures, il faudra donc obtenir le même dessin. Comme nous avons deux tétracordes, pourquoi ne pas utiliser le second (sol la si do) comme point de départ pour une nouvelle gamme, la gamme de sol.



On peut ensuite continuer en ajoutant les notes qui manquent :



Le problème, c'est que notre « sourire » n'est pas au bon endroit ! Pour y remédier, il faut monter le fa d'un demi-ton (avec un dièse) :



**On peut constater que dans la gamme de sol majeur, il y a 1 dièse, le fa dièse !**

Nous avons à présent un nouveau point de départ, qui nous permet de créer la gamme de ré (que nous transposons une octave plus bas pour que cela soit plus facile à lire) :



On peut continuer la gamme en ajoutant les notes qui manquent :



Même problème que tout à l'heure, notre « sourire » n'est pas au bon endroit ! Pour y remédier, on monte le do (la 7ème note), d'un demi-ton (avec un dièse) :



**On peut constater que dans la gamme de ré majeur, il y a 2 dièses, le fa dièse et le do dièse !**

On continue ? Nous avons un nouveau point de départ, qui permet de créer la gamme de la :



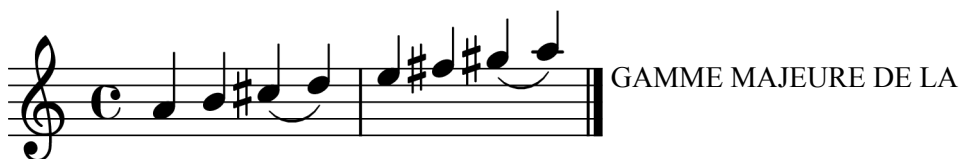
On ajoute les notes qui manquent, comme d'habitude :



Oh oh ! Le problème est différent des autres fois.... Mais peut-être que tout simplement il nous fallait garder le fa dièse présent dans les gammes précédentes ?



C'est mieux ! Nous avons maintenant le même problème que d'habitude, il faut donc augmenter le sol d'un demi-ton pour placer notre « sourire » au bon endroit :



**On peut constater que dans la gamme de la majeur, il y a 3 dièses, le fa dièse, le do dièse et le sol dièse !**

Je vous laisse le soin de continuer cette exploration par vous même sur du papier à musique.

Faites-le jusqu'à ce que toutes les notes soit augmentées par un dièse.

Vous constaterez alors que les dièses présents sont :

**FA DO SOL RÉ LA MI SI**

Prenons quelques instants encore pour trouver une relation entre la tonalité et les dièses présents. Les expériences ci-dessus ont montré qu'à chaque fois, le dièse qu'il fallait ajouter se situait sur la dernière note de la gamme (dernière avant de retomber sur la tonique) : Quand on ajoute FA#, on est en SOL, quand on ajoute DO#, on est en RÉ, quand on ajoute SOL#, on est en LA. Il est ainsi facile de trouver la tonalité dans laquelle on est, en regardant le nombre de # qui sont à la clef. S'il y a 5 dièses, ce sont FA DO SOL RÉ et LA dièses. Le dernier dièses est LA#, on est donc en ... SI, puisque SI est juste après LA dans l'ordre des notes !

A l'inverse, il est facile de savoir combien de dièses il faut pour fabriquer une gamme. Il suffit de descendre d'une note depuis la tonique recherchée : c'est le dernier dièse. Par exemple, si on cherche à savoir combien de dièses il y a en SI majeur : juste avant SI dans l'ordre des notes, il y a LA. LA# est donc le dernier dièse nécessaire. FA DO SOL RÉ et LA # sont donc les dièses de la gamme de SI majeur !

Cela ne marche cependant pas pour toutes les gammes, car nous n'avons pas encore abordé la question des bémols. Sachez pour l'instant que toutes les gammes qui ont des bémols ont le mot bémol dans leur nom : gamme de si bémol, mi bémol, la bémol, etc. La seule exception est la gamme de FA majeur, qui contient aussi un bémol. Toutes les autres gammes majeures (à part DO qui est « neutre ») contiennent des dièses !